

# Ciudad



“ En estos seis meses de gestión hemos recuperado la limpieza pública y mejorado el ornato en las zonas históricas”.  
ENRIQUE PERAMÁS, alcalde del Rímac.

LA ONG CIUDAD NUESTRA PRESENTÓ UN ESTUDIO SOBRE LA INSEGURIDAD EN 35 DISTRITOS

## Cerca de 43% de limeños ha sido víctima de algún delito

► Primera encuesta metropolitana de victimización revela que 50% ha sufrido robo al paso en la capital.

KATIA AGUIRRE

La inseguridad en Lima ya tiene cifras. La ONG Ciudad Nuestra presentó ayer la Primera Encuesta Metropolitana de Victimización, la cual revela que cerca de 43% de limeños ha sido víctima de un delito en los últimos 12 meses.

Se trata de un porcentaje alto si se le compara con otras capitales latinoamericanas. Santiago de Chile, por ejemplo, tiene una tasa de 30%, y Buenos Aires, de 39%.

El estudio fue elaborado sobre la base de sondeos realizados a vecinos de 35 distritos limeños. Se pudo conocer, además, que el 90% de los delitos cometidos fue patrimonial: robos al paso, robos en viviendas o locales y atracos. Estos hechos son los más comunes en la capital. Asimismo, casi tres de cada cuatro limeños manifestaron que se sienten inseguros en sus respectivos distritos.

**DISTRITO POR DISTRITO.** Este informe también ha permitido conocer la situación de victimización en cada distrito. Es así que, en algunos casos, la alta incidencia de robos al paso en una jurisdicción va acompañada de pocos casos de hurtos en casas.

Además, la evaluación de que se hace a la Policía y al serenazgo varía enormemente entre los distritos. Por ejemplo, en San Isidro, Miraflores, Jesús María y San Borja hay una alta aprobación de estas instituciones. Otra es la historia en el Rímac, San Juan de Miraflores, La Victoria y Carabayllo.

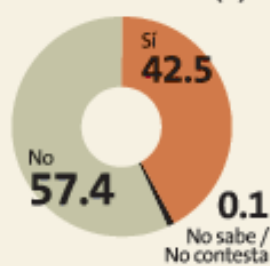
“Los resultados promedio para Lima Metropolitana dan cuenta de una ciudad con una alta tasa de victimización por hogares y de una alta percepción de inseguridad, acompañadas de muy bajos niveles de aprobación de las instituciones encargadas de la seguridad, a saber: la Policía y los serenazos”, advierte el estudio realizado por Gino Costa, presidente de Ciudad Nuestra, y por el investigador Carlos Romero.

El documento será entregado a las autoridades edilicias para que elaboren estrategias de seguridad.

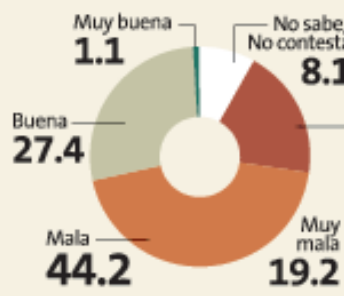
### El delito en Lima

Primera encuesta metropolitana de victimización 2011

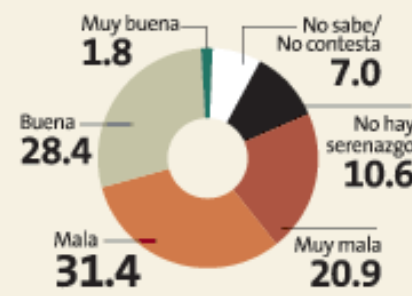
¿Usted o algún miembro de su hogar ha sido víctima de algún delito en los últimos 12 meses? (%)



¿Cómo evalúa usted la labor de la Policía? (%)



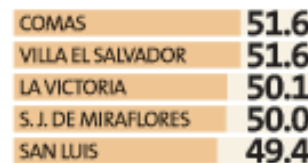
¿Cómo evalúa usted la labor del serenazgo? (%)



Tipos de delitos del que fueron víctimas (%)



Más víctimas de un delito (%)



Menos víctimas de un delito (%)



En caso de que el delincuente haya usado algún tipo de arma contra usted, ¿cuál fue? (%)



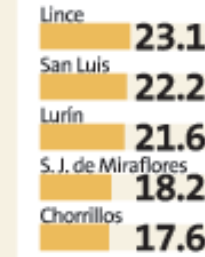
Más robos al paso



Más robos de vivienda o local



Más atracos (usan la violencia para robar)



Se siente inseguro frente a la posibilidad de ser víctima de un delito (%)



En qué distritos se utilizó más..



FICHA TÉCNICA: Encuesta realizada del 21 de enero al 25 de marzo de 2011 en 35 distritos de Lima Metropolitana (se excluyó a los balnearios). Se entrevistó a 13,832 personas mayores de 18 años (entre 386 a 400 por distrito). Margen de error: ±5%.

Puede ver el documento completo en [www.ciudadnuestra.org](http://www.ciudadnuestra.org)

### + información

#### Tercer sábado de junio será Día del Chicharrón

El Ministerio de Agricultura emitió ayer una resolución que declara el tercer sábado de junio como el Día del Chicharrón de Cerdo Peruano. La medida busca fomentar el consumo de la carne de este animal. Se calcula que, en promedio, cada peruano come cuatro kilos de chicharrón, mientras que los chilenos ingieren 25, los paraguayos, 16; y los brasileños, 13. En nuestro país se crían más de tres millones de puercos al año.

#### Explicía denuncia que buscan desprestigiarla

La exsuboficial Ludy Rodríguez Flores de Barriga dijo que un policía la ha acusado sin motivos por, supuestamente, haber amenazado con un arma a los vecinos del Conjunto Residencial Policial, en la cuadra uno de la avenida Gamarra, en San Miguel. La mujer afirmó que siempre ha tratado de colaborar con la "buena convivencia" y el "ornato" del complejo habitacional y que, además, integra una asociación de lucha contra la corrupción.

#### Choques matan a dos al día en Puente Piedra

Las pistas de Puente Piedra son las más peligrosas de la capital. De acuerdo con un estudio de la Estrategia Sanitaria Nacional de Accidentes de Tránsito, en ese distrito mueren cada día —en promedio— dos personas en accidentes vehiculares. El sector más peligroso se encuentra en el tramo ubicado entre los kilómetros 27 y 32 de la carretera Panamericana Norte, detalla la investigación.

#### Modifican norma de filiación de paternidad

Desde ahora, los hombres que sean demandados judicialmente para que reconozcan un hijo extramatrimonial deberán pagar la prueba del ADN. Así lo dispone una norma aprobada por el Congreso. De salir negativo, será el demandante quien asumirá el costo de la misma. Asimismo, el procesado solo podrá oponerse a la declaración de paternidad si se compromete a someterse al análisis en un plazo de 10 días.